



CAZAN PE PELLETT

COMPACT

MANUAL DE INSTALARE SI UTILIZARE



VERSION: 1.1
UPDATE: 31.05.2019

Cuprins

1.	INFORMAȚII GENERALE	3
1.1.	Utilizare echipament	3
1.2.	Măsuri de siguranță	3
1.3.	Etichetă	3
1.4.	Carte tehnică	3
2.	CARACTERISTICI TEHNICE ȘI DIMENSIUNI	4
2.1.	Caracteristici tehnice	4
2.2.	Combustibil pellet.....	4
3.	AMPLASARE CAZAN	5
3.1.	Transport și livrare	5
3.2.	Cerinte generale	5
3.3.	Cosul de fum	6
3.4.	Admisie aer	7
4.	INSTALARE.....	8
4.1.	Conexiuni cazan	8
4.2.	Temperatura apei pe retur.....	9
4.3.	Incarcarea instalatiei	9
4.4.	Conexiuni electrice	9
5.	PANOU DE COMANDA	10
5.1.	Descriere generala	10
5.2.	Functii operare.....	10
5.3.	Setari meniu.....	13
5.4.	Semnale eroare	16
6.	PORNIREA CAZANULUI.....	17
6.1.	Verificarea inițială	17
6.2.	Pornirea cazanului	17
7.	OPRIRE CAZAN	18
8.	MENTENANTA	19
8.1.	Curatarea cazanului.....	19
8.2.	Intervale de mentenanta.....	19

1. INFORMAȚII GENERALE

1.1. Utilizare echipament

Înainte de a utiliza acest aparat, asigurați-vă că ați citit și ați înțeles pe deplin instrucțiunile din acest manual.

Instalarea și utilizarea aparatului trebuie efectuate în conformitate cu instrucțiunile indicate în acest manual, în combinație cu reglementările naționale de siguranță actuale.

Aparatul este destinat utilizării în sistemele de încălzire centrală cu apă caldă pompată. Orice altă utilizare este considerată necorespunzătoare și este interzisă. THERMOSTAHL ROMANIA nu își asumă responsabilitatea pentru daunele sau vătămările cauzate de utilizarea necorespunzătoare; în acest caz, riscul este în întregime responsabilitatea utilizatorului.

Pentru a asigura funcționarea eficientă și fără cusur a aparatului, este recomandat să fi efectuată o verificare anuală de către un tehnician calificat.

1.2. Măsuri de siguranță

Toate procedurile de instalare și întreținere trebuie să fie efectuate de către personalul autorizat și profesional, în conformitate cu indicațiile din prezentul manual și din reglementările naționale. Orice incapacitate de a instala corect acest aparat poate cauza pagube sau vătămări!

Nu efectuați modificări asupra părților aparatului decât dacă ați contactat compania și un antreprenor autorizat.

Pentru a asigura funcționarea corectă și sigură, trebuie folosite numai accesorii și piese de schimb originale.

Asigurați-vă că respectați procedurile de curățare și întreținere la intervalele corespunzătoare. Dacă nu reușiți acest lucru, puteți provoca funcționarea defectuoasă a aparatului și posibilele deteriorări.

Cazanul este proiectat să funcționeze pe carburanții indicați în paragraful corespunzător. Orice alt combustibil este interzis. Nu utilizați substanțe explozive sau inflamabile! Nu depozitați astfel de substanțe în interiorul sălii centralei.

Presiunea de lucru variază în funcție de model. Asigurați-vă că utilizați presiunea adecvată a apei.



Funcționarea într-o presiune mai mare decât cea indicată în acest manual este strict interzisă și periculoasă!!

1.3. Etichetă

Eticheta echipamentului este plasată pe jacheta laterală, în exterior. Asigurați-vă că aceasta este poziționată corect și ușor de citit.

Pe etichetă este indicat numărul de serie și anul de fabricație al cazanului.

1.4. Carte tehnică

Acest document este o parte integrantă și indispensabilă a produsului și trebuie păstrat în stare bună de către utilizator. Păstrați-l într-un loc sigur pentru referințe ulterioare.

Dacă aparatul este vândut sau transferat unei alte persoane, acest manual trebuie să urmeze mereu aparatul și să îl înmâneze noului utilizator sau instalatorului.

2. CARACTERISTICI TEHNICE ȘI DIMENSIUNI

2.1. Caracteristici tehnice

Tipul cazanului		COMPACT 25	COMPACT 35
Putere nominala ¹	<i>kW</i>	25	35
Putere (max-min)	<i>kW</i>	27,8-9,9	35,0-10,6
Consum pelleti (max-min)	<i>kg/h</i>	5,5-2,2	7,7-3,1
Randament (max-min)	<i>%</i>	94,5-93,0	94,5-93,0
Presiunea maxima de funcționare	<i>bar</i>	3	3
Temperatura maxima de funcționare	<i>°C</i>	85	85
Temperatura gaze arse	<i>°C</i>	160	160
Conținut de apă	<i>lit</i>	28	40
Diametru cos de fum	<i>mm</i>	80	80
Diametru admisie aer	<i>mm</i>	60	60
Capacitate rezervor	<i>kg</i>	55	70
Autonomie rezervor	<i>h</i>	20	20
Greutate (gol)	<i>kg</i>	175	200
Dimensiuni LxWxH	<i>mm</i>	860x590x1190	880x590x1355
Consum putere (max-min)	<i>W</i>	525-225	540-240
Conexiune electrica	<i>V/Hz</i>	230/50	230/50

1.Puterea nominală pentru peleți se obține cu combustibil tip C, pentru valoare calorică de 4,9 kWh/kg conform cu standard EN 303-5:2012.

2.2. Combustibil pellet

Peletele este utilizat în mod automat prin intermediul unui mecanism de alimentare Doar peleții din lemn trebuie utilizați împreună cu acest cazan. Nu este permisă utilizarea altor combustibili în cazan. Peletul este depozitat în rezervorul de combustibil, în spatele cazanului și apoi alimentat automat prin alimentatorul, care este controlat de panou.

Ca combustibil, se recomandă utilizarea numai a peleților de calitate superioară de 6-8 mm. Rețineți că, dacă se utilizează peleți de calitate inferioară, cenușa produsă poate fi semnificativ mai mare, iar intervalul de curățare mai frecvent. Pungile de peleți trebuie depozitate într-un mediu uscat, și nu umed.

Caracteristicile peleților	
Diametru	6-8 mm
Lungime	12-30,5 mm
Densitate	650-700 kg/m ³
Conținut cenușă	<1%
Putere calorică	>4,8 kWh/kg
Conținut umiditate	<8%

Table 1. Caracteristici peleți

 **Calitatea peleților, puterea calorică, umiditatea și conținutul de cenușă sunt foarte importante pentru funcționarea și eficiența cazanului!**

 **Este interzisă alimentarea manuala de peleti direct in gratar!**

 **Este interzisă utilizarea materialerol explosive, inflamabile, plastic, reziduuri menajeri, etc.**

 **Este interzisă utilizarea peleților procesați sau tratați chimic.**

 **NU UTILIZAȚI PORUMB, SÂMBURI DE CIREȘE, BEȚE SAU ALTE TIPURI DE COMBUSTIBIL ÎN ARZĂTOR.**

3. AMPLASARE CAZAN

3.1. Transport și livrare

Cazanul se livrează pe palet de lemn. Încărcarea și descărcarea cazanului trebuie efectuate cu ajutorul unui stivuitor sau al unei macarale.



Cazanul este greu, nu încercați să îl ridicați cu mâinile sau cu echipamente improvizate. Manipulați cu mare atenție. Pericol de accidentare.

Indepărtați ambalajul cu grijă. După despachetare, nu lăsați ambalajul la îndemâna copiilor deoarece poate fi periculos. Asigurați-vă că produsul este intact și fără lovituri. În cazul în care prezintă lovituri, informați furnizorul.

Cazanul COMPACT este livrat cu următoarele accesorii:

- Corpul cazanului
- Termoizolație fixată pe corpul cazanului
- Jachete metalice
- Rezervor de peleti incorporat în spatele cazanului
- Alimentator peleti
- Gratar pentru peleti din otel INOX
- Cenusar sub grătar
- Suport de nivelare
- Cablu electric cu ștecher

Documentația cazanului include:

- Manualul tehnic;
- Certificatul de garanție;

3.2. Cerinte generale

Cazanul trebuie instalat în conformitate cu reglementările aplicabile în ceea ce privește instalația de coș și reglementările de siguranță. Instalarea trebuie efectuată numai de către personal autorizat, iar o atenție deosebită trebuie acordată pentru instalarea și proiectarea corectă a coșului de fum.

Amplasarea se face pe postament în plan orizontal, cu rezistență mecanică adecvată pentru a susține greutatea cazanului. Cazanul trebuie poziționat în cameră în așa fel încât să fie ușor accesibil din toate părțile. Lipsa tirajului pe coșul de fum sau obstrucția admisiei de aer pot afecta funcționarea corectă a produsului, pot provoca erori la aprindere sau chiar fum.

- Întreținerea regulată a cazanului trebuie efectuată cel puțin o dată pe an de către un tehnician autorizat.
- Aveți grijă deosebită la admisia aerului în cazan, în special dacă cazanul este instalat într-un spațiu îngust.
- Așezați o bază de protecție refractară (metalică sau ceramică) între cazan și podea, în special dacă podeaua este făcută din material inflamabil (lemn, covor). Această placă trebuie să fie cu cel puțin 25-30 cm mai mare în toate direcțiile decât dimensiunile a cazanului.
- O distanță sigură recomandată între lateralele cazanului și peretele încăperii este de 40cm. Aceasta distanță poate fi mai mare dacă se ține cont și de alte obiecte din jurul cazanului (mobila, perdele, etc.).
- Asigurați-vă că cosul de fum rămâne curat, fără cenușă și obstacole în orice moment.
- Aveți grijă ca senzorul temperaturii de camera situat în spatele cazanului să nu fie prea aproape de cosul de fum.
- Înainte de fiecare pornire sau după o eroare sau întrerupere, asigurați-vă că gratarul nu este plin cu cenușă sau peleti și că ușa este închisă bine.
- După o aprindere esuată, îndepărtați pelletul rămas pe gratar înainte de o nouă aprindere.

AMPLASARE CAZAN

- Este recomandat sa tineti gratarul curat pentru o aprindere corecta.
- **Nu utilizati materiale inflamabile pentru aprinderea manuala a cazanului!**
- Inainte de efectuarea oricarei operatiuni de intretinere, opriti cazanul din functionare si scoateti-l din priza.
- **Nu deschideti usa cazanului in timpul functionarii!**
- **Nu introduceti alt combustibil in rezervorul pentru pelleti sau manual in cazan, cu exceptia pelletilor din lemn!**

3.3. Cosul de fum

Cosul de fum trebuie să asigure tiraj suficient, să fie etanș și să protejeze împotriva condensului.



Alegerea și instalarea unui coș de fum adecvat este importantă pentru buna funcționare a cazanului!

Cosul de fum trebuie poziționat vertical, fara schimbări de direcție. Secțiunea transversală a cosului de fum poate fi rotundă sau dreptunghiulară. Dacă cosul de fum este instalat în exterior, aceste trebuie izolat. Diametrul și înălțimea cosului de fum trebuie calculate corect pentru a asigura un tiraj natural.

Partea orizontală care leagă coșul de fum al cazanului cu coșul de fum vertical trebuie să aibă lungimea de maxim 2 m. În cazul în care această distanță este mai mare, se recomandă montarea cu înclinație de 15-30° spre tavan. Conexiunea cu coșul de fum al cazanului trebuie să fie etanșă.



Dacă traseul total al țevii de coș este mai lung de 10 m, se recomandă utilizarea unei țevi de fum de 100 mm.

Cosul de fum trebuie echipat cu ușă de curățare la baza acestuia. De asemenea, ușile de curățare se recomandă și în cazul în care există schimbări de direcție pe tronsonul coșului de fum. În acele zone se poate acumula cenușă. Se recomandă curățarea periodică (la fiecare 3 luni) pentru funcționarea eficientă a cazanului.

La sfârșitul tronsonului de coș vertical trebuie instalat un element terminal de coș de fum cu rol de protecție împotriva efectelor meteorologice și a obiectelor străine. În zonele cu vânturi puternice, se recomandă un terminal special care nu permite scăderea tirajului.



Terminalul de protecție trebuie să fie întotdeauna instalat perpendicular cu solul!

Înălțimea coșului trebuie să depășească linia acoperișului cu cel puțin 1 m. Dacă există alte obstacole amplasate pe acoperiș, înălțimea coșului de fum trebuie să le depășească cu cel puțin 1 m. Dacă există mai multe coșuri de fum, distanță minimă dintre ele este 0,3 m.

Fiecare cazan trebuie să fie conectat la un coș de fum independent. Este interzisă conectarea mai multor cazane la același coș de fum!



Este interzisă folosirea tubului flexibil din aluminiu pentru cos de fum!

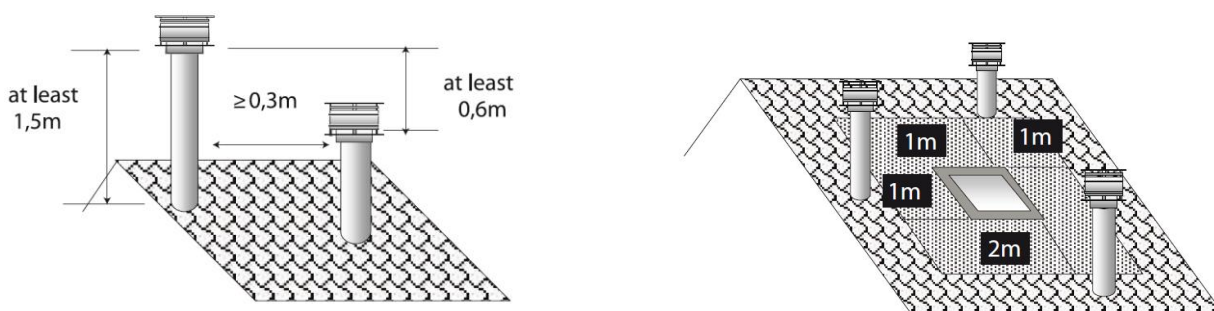


Fig 2. Distanțe cos de fum

Cosul de fum vertical poate fi instalat ca in Fig 3 folosind maxim 2 coturi la 90°. Cosul de fum trebuie sa fie inalt de cel putin 2 m. Toate imbinarile cosului de fum trebuiesc etansate cu garnituri de silicon rezistent la temperatura.

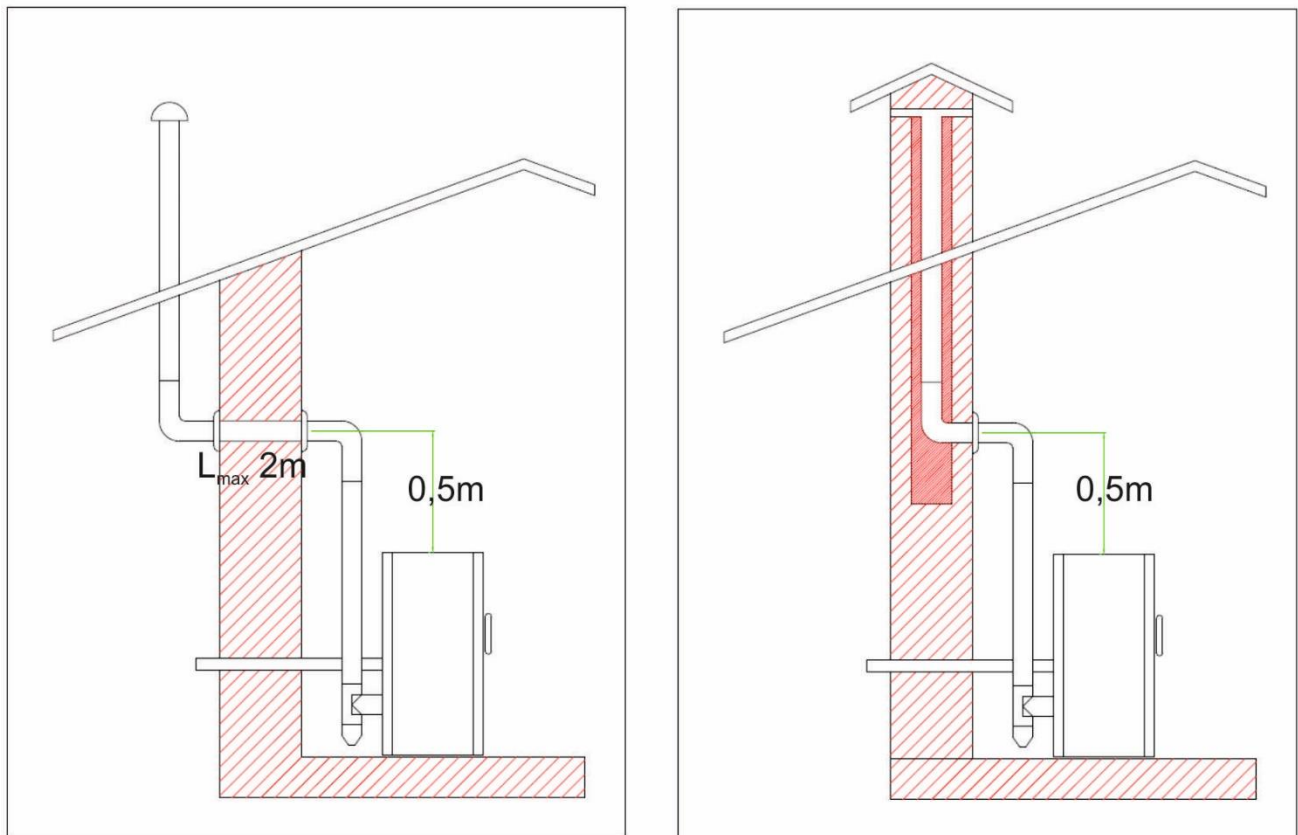


Fig 3. Conexiuni cos de fum

3.4. Admisie aer

Aerul necesar pentru ardere este preluat din exterior printr-o teava de admisie, care trebuie instalata conform schemei de mai sus. Teava pentru admisia aerului trebuie protejata la exterior cu un grilaj conform UNI 10683.

Aerul pentru ardere poate fi preluat si din interiorul incaperii. In acest caz, trebuie acordata o atentie deosebita pentru a se asigura aerul necesar arderii prin intermediul prizei de aer care trebuie protejata cu un grilaj conform UNI 10683.

Periodic, conductele pentru admisia aerului trebuiesc verificate pentru a nu se infunda.

4. INSTALARE

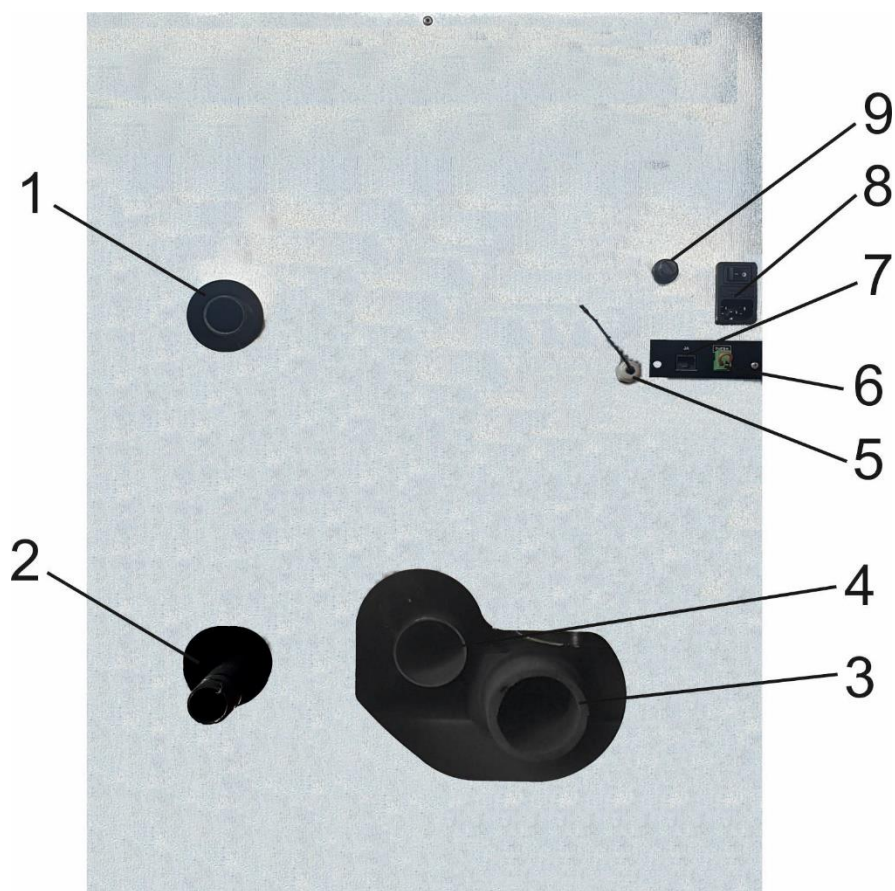
4.1. Conexiuni cazan

Cazanul vine echipat cu toate componentele hidraulice (pompa, vas expansiune, supapa siguranta, aerisitor). Toate conexiunile se afla in spatele cazanului. Exista 2 usite laterale pentru accesul la componentele hidraulice ale cazanului.

Cazanul funcționează la temperatură maximă de lucru 85°C și presiunea maximă de 3 bar.



Supapa de siguranta nu este inclusa in dotarea cazanului, trebuie instalata in exterior si conectata la canalizare!



Legenda

- 1 Tur
- 2 Retur
- 3 Cos de fum
- 4 Admisie aer
- 5 Senzor temperatura camera
- 6 Termostat de temperatura extern (THERM)
- 7 Conexiune programator service (JA)
- 8 Intrerupator general ON/OFF
- 9 Termostat supraincalzire



Termostatul extern trebuie sa fie simplu contact electric (ON/OFF). Alimentare de voltaj in aceste terminale poate distruge placa electronica!

4.2. Temperatura apei pe retur

Pentru funcționarea corectă și pentru protecția împotriva coroziunii, este foarte importantă asigurarea temperaturii constante de minim 55°C la întoarcerea apei în cazan.

Acest lucru poate fi asigurat prin instalarea unei pompe de recirculare între tur și retur (vezi schemele electrice).

O alta varianta este cu instalare unei supape termostactice cu 3 cai dintre tur si retur.



Având o temperatură de retur mai mică de 55°C este foarte periculoasă pentru durata lungă de viață a cazanului și poate duce la pierderea garanției!

4.3. Incarcarea instalatiei

După finalizarea tuturor conexiunilor hidraulice, instalația se poate încălca. După încărcarea instalației cu apă, aerisiți radiatoarele pentru a elimina aerul din instalație.

Verificați dacă presiunea instalației corespunde cu presiunea tehnică a cazanului. Presiunea trebuie verificata prin manometrul cazanului. Un manometru aditional ar trebui instalat la intrarea apei reci pentru a verifica presiunea la rece, în punctul cel mai jos și mai apropiat de cazan.

Întreaga instalație trebuie să rămână sub presiunea nominală cel puțin 10 minute. În această perioadă, asigurați-vă că toate conexiunile sunt strânse și că nu există scurgeri de apă. Asigurați-vă că în această perioadă nu apare nici o scădere de presiune.

După pornirea cazanului, asigurați-vă că rețeaua funcționează la temperatura de lucru și la presiunea corespunzătoare.



Duritatea apei de alimentare afectează durata de viață a cazanului. Se recomandă să utilizați o stație de dedurizare a apei, dacă duritatea apei depășește 5°G



Nu încălcați instalația la presiunea de lucru! Când cazanul funcționează, presiunea apei crește. Presiunea de umplere trebuie să fie cu cel puțin 1 bar mai mică decât presiunea de lucru!

4.4. Conexiuni electrice

Conexiunea electrica se realizeaza prin intermediul cablului de alimentare. Conectati un capat al cablului la conectorul IEC din spatele cazanului, iar celalalt capat la o priza de 230V. Priza la care se va conecta cazanul trebuie sa aibe impamantare si sa asigure o tensiune in parametrii.

Cazanul este protejat de o siguranta electrica si are un interupator general ON/OFF.

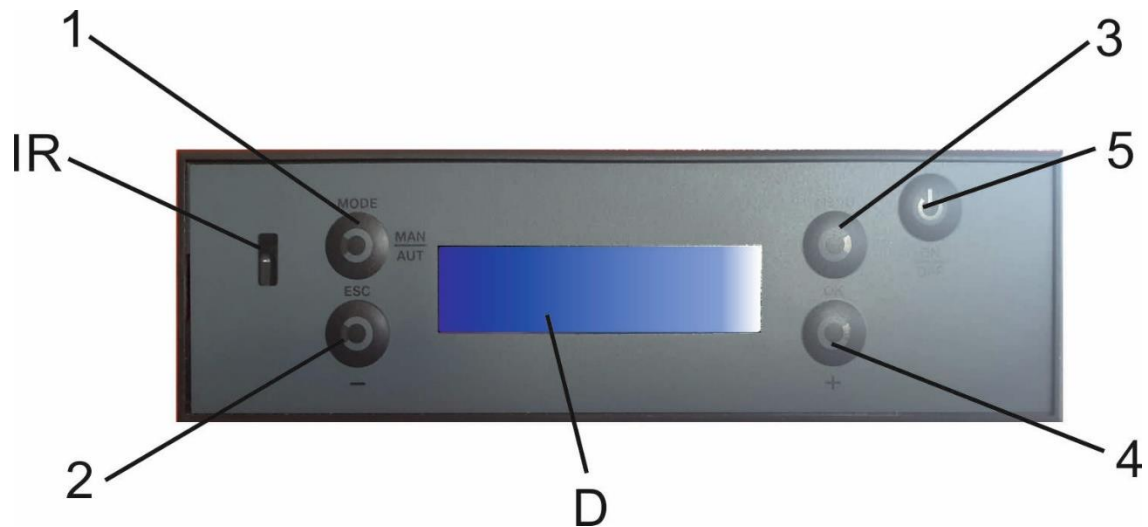
Asigurați-vă ca cablul electric nu este in contact cu partile fierbinti ale cazanului sau ale cosului de fum si nu este strivit de alte componente grele.




THERMOSTAHL ROMANIA SRL nu își asumă responsabilitatea privind daunele cauzate persoanelor, animalelor și bunurilor, datorită defectiunilor cauzate de conexiunile electrice eronate sau lipsa conectării cazanului la un bun sistem de impamantare.

5. PANOU DE COMANDA

5.1. Descriere generala



Descriere taste

Tasta		Funcție
MODE / ESC	1	Mod selectie (Manual, Auto) / Tine apasat pentru iesire
-	2	Reducere valoare / Navigare meniu
MENU / OK	3	Accesare meniu / Confirmare setari
+	4	Crestere valoare / Navigare meniu
	5	Pornire / Oprere panou comanda / iesire la meniu principal
IR		Receptor infrarosu
D		Display

5.2. Functii operare

Dupa pornirea cazanului de la intrerupatorul principal din spatele cazanului, apasati butonul Pornire/Oprere pentru a porni panoul de comanda. Urmatoarele mesaje vor aparea pe display in secventa:

```

2 2 .0 °C           1 1 1 4
T H E R M O S T A H L
    
```

```

2 2 .0 °C           1 1 1 4
< T i p p r o d u s >
    
```

```

P r e s s           M e n u
F i r e : 5       T e r m : C
    
```

```

2 8 .0 °C   H 2 O   1 1 1 4
O F F
    
```

PANOU DE COMANDA

FUNCTIE	MESAJ	DESCRIERE
Functie meniu	Manu	Mod MANUAL
	Auto	Mod AUTO
	Eco activated	Mod ECO
Stare cazan	IGNITION	Aprindere cazan
	ON	Operare normala
	SHUTDOWN	Oprire foc
	OFF	Cazan oprit
	STOP AFTER BLACKOUT	Cazan oprit dupa pana curent
	IGNITION AFTER BLACKOUT	Aprindere cazan dupa pana curent
Cronotermostat	Chrono programmer	Programare cronotermostat activata
	Sleep 12:30	Sleep mode activat
Erori	Error**	Recunoastere eroare
	ALARM	Alarma, boiler oprit

Apasand butonul **MODE** de pe panoul de comanda, cazanul poate fi trecut intr-unul din cele 3 moduri de operare: mod manual (**MANU**), auto (**AUTO**), economic (**ECO**).

5.2.1. Mod AUTO

In mod **AUTO**, cazanul va ajusta automat nivelul de putere in functie de temperatura setata si de termostatul de camera (daca este conectat). Daca contactul de la termostat de camera este deschis, cazanul **va intra in putere minima, dar nu va opri focul**. In modul **AUTO** pe display va aparea urmatorul mesaj:

M o d e	A U T O	M e n u
T e m p	2 3 °C	F a n A

Apasand **tasta 2 (-)** temperatura poate fi reglata intre 5 si 35°C. Daca tineti apasata **tasta 2 (-)**, mesajul urmator va aparea pe display si valoarea temperaturii va putea fi modificata apasand **tasta 2 (-) si 4 (+)**:

e s c	2 3 °C	O k
-	T e m p e r .	+

Daca senzorul de temperatura camera este dezactivat, mesajul **Temp 0** va fi afisat pe display, iar temperatura setata pentru modul **AUTO** va fi temperatura agenului termic setata, si senzorul de temperatura de camera se va comporta ca un semnal ON/OFF.

Apasand tasta **4 (+)** nivelul de putere poate fi modificat.

5.2.2. Mod MANUAL

In mod **MANU**, nivelul de putere al cazanului poate fi setat manual. **Termostatul de camera nu functioneaza in acest mod.** In mod **MANU** pe display va aparea urmatorul mesaj:

M o d e	M A N U	M e n u
F i r e	2 3 °C	F a n A



Folosirea de mod MANUAL se limiteaza doar pentru service si punerea in functiune, si nu trebuie folosita in functionare normal.

Apasand tasta **2 (-)** nivelul de putere poate fi setat de la **Fire 1** la **Fire 5**. Daca tineti apasat tasta **2 (-)**, mesajul urmator va aparea pe display si acesi setare poate fi ajustat prin **tasta 2 (-) sau 4 (+)**:

e s c	O k
-	F i r e
	+

5.2.3. Mod ECO (recomandata)

In mod **ECO**, nivelul de putere al cazanului poate fi setat manual. Daca contactul de la termostat de camera este deschis, cazanul **va intra in putere minima, si focul se va opri dupa un interval prestabilit.** In mod **ECO** pe display va aparea urmatorul mesaj:

M o d e	E C O	M e n u
T e m p	2 3 °C	F a n A

Prin apasarea **tastei 2 (-)** temperatura camerei poate fi reglata de la 5 la 35°C. Prin apasarea **tastei 2 (-)**, urmatorul mesaj va aparea pe display si aceleasi setari pot fi ajustate prin **tastele 2 (-) si 4 (+)**:

e s c	2 3 °C	O k
-	T e m p e r .	+

Daca senzorul de temperatura camera este dezactivat, mesajul **Temp 0** va fi afisat pe display, iar temperatura setata pentru modul **ECO** va fi temperatura agenului termic setata, si senzorul de temperatura de camera se va comporta ca un semnal ON/OFF.

Apasand tasta **4 (+)** nivelul de putere poate fi modificat.

5.3. Setari meniu

Prin apsarea **tastei 3 (MENU/OK)** se poate naviga prin meniul cazanului. Exista 5 meniuri, iar pentru a accesa parametrii unui meniu apasti **tasta 3 (MENU/OK)**.

Pentru a modifica un parametru, apasati **tasta 3 (MENU/OK)** cu indicatia **Set**. In acest moment indicatia se va schimba in **OK**, iar parametrul ales va clipi. Schimbati valoarea din **tasta 2 (-)** si **4 (+)**. Confirmati valoarea aleasa apasand **tasta 3 (MENU/OK)**. Dupa setarea valorii dorite, folositi **tastele 2 (-)** si **4 (+)** pentru trece la urmatorul parametru.

Apasati **tasta 1 (MODE/ESC)** pentru a trece la alt nivel. Apasati **tasta 5 (ON/OFF)** pentru a iesi in meniul principal.

5.3.1. Temperatura apa

Temperatura apei pentru incalzire si sanitar poate fi setata din acest meniu. Pe display va aparea urmatorul mesaj:

```

e s c           S e t
< W a t e r   T e m p . >
    
```

MENIU	PARAMETRU	INTERVAL VALOARE	VALOARE RECOMANDATA
Water temp.	Heating temp.	40-85°C	65-75°C
	Sanitary temp.	30-65°C	45°C

5.3.2. Timp si data

Timpul si data pot fi setate din acest meniu. Pe display va aparea urmatorul mesaj:

```

e s c           S e t
< D a t e   &   T i m e >
    
```

MENIU	PARAMETRU	INTERVAL VALOARE
Date & Time	Time	00-23
	Minutes	0-59
	Day	Mo-Tu-We-Th-Fr-Sa-Su
	Day Number	1-31
	Month	1-12
	Year	2010-2109

5.3.3. Cronotermostat

In acest meniu, utilizatorul poate seta 6 programe diferite pentru fiecare zi din saptamana, insemnand ca sunt disponibile 6*7=42 programs. Pe display va aparea urmatorul mesaj:

PANOU DE COMANDA



MENIU	PARAMETRU	INTERVAL VALOARE	VALOARE RECOMANDATA	
Cronotermostat	Enable	On / Off	Corespunzator	
	Load Profile	1-10	1	
	Reset Chrono	Confirm?	Ok	
	Prog. 1-6 for each individual day	P1 Enable	On / Off	Corespunzator
		P1 Start	00.00-23.59 / Off	Corespunzator
		P1 Stop	00.00-23.59 / Off	Corespunzator
		P1 Air Temp.	5-35°C	18-25°C
		P1 Heat Temp.	40-85°C	60-80°C
		P1 Fire	1-5	Corespunzator
P1 Days			Mo-Tu-We-Th-Fr-Sa-Su	

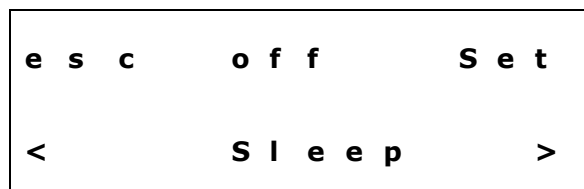
Dupa activarea cronotermostatului, utilizatorul poate alege setarile pentru fiecare program si zi a saptamanii. Parametrul RESET va anula toate setarile programului.

Pentru fiecare program timpul de pornire si de oprire al cazanului poate fi setat din parametrul P1 Start si P1 Stop, precum si temperatura aerului, temperatura apei si nivelul de putere pentru acest interval. In cele din urma, cu parametrul P1 se poate alege ziua din saptamana in care se va aplica acest program. Dupa setarea programului P1, aceasi procedura se aplica si pentru a seta programele P2-6.

Acordați atenție în timpul programării săptămânale, astfel încât setările diferite să nu interfereze pentru aceleași zile și intervale de timp.

5.3.4. Mod SLEEP

Aceasta optiune este valabila doar cand cazanul este pornit si se afla in mod functionare sau aprindere. In acest meniu, utilizatorul poate seta oprirea automata a cazanului la un moment dat. Pe display va fi afisat urmatorul mesaj:



Folositi **tasta 2 (-)** si **4 (+)** pentru a seta timpul de oprire al cazanului si **tasta 3 (MENU/OK)** pentru a salva aceasta optiune to save this option.

5.3.5. Setari

In acest meniu, utilizatorul poate face setarile generale ale cazanului. Pe display va aparea urmatorul mesaj :



MENIU	PARAMETRU	INTERVAL VALOARE	VALOARE RECOMANDATA	
Setari	Language	En-It-Fr-Es-Gr	En	
	Eco	On / Off	On	
	Back Light	01-1000 s	Corespunzator	
	Tones	On / Off	On	
	°C / °F / Auto	°C / °F	°C	
	Recipe	Pellet Temp. States	-5...+5	0
		Pellet Power States	-5...+5	0
		Air Flow Temp. States	-10...+10	0
		Air Flow Power States	-10...+10	0
	Thermostat	Activation	On / Off	Corespunzator
	Charge Pellets	Activation	Ok	
	Cleaning	Activation	Ok	
	Start Pump	Activation	Ok	

Parametrul Eco Activeaza sau dezactiveaza modul Eco.

Parametrul Back Light seteaza iluminarea permanenta a afisajului (On) sau pentru o anumita perioada de timp, dupa apasarea unui buton (01-1000 s).

Parametrul Tones va activa sunetul tastaturii atunci cand se apasa un buton.

Prin parametrii de dozare Recipe, alimantere peleti si aerul necesar pot fi modificate individual pentru modul de aprindere (Temp. States) si modul de functionare (Power States). Pentru fiecare interval se efectueaza o modificare de 2,5% la toate nivelurile de putere.

Prin intermediul parametrului Thermostat, senzorul de camera integrat poate fi activat (Pornit) sau dezactivat (Dezactivat).

Ultimii 3 parametrii sunt utilizati pentru a activa manual dispozitivele individuale (alimentator, motor de curatare, pompa) si trebuie folosite doar de catre un tehnician autorizat.

5.4. Semnale eroare

Panoul de control recunoaste erorile aparute si va informa utilizatorul afisand codul de eroare corespondent pe display. Erorile sunt de 2 feluri:

5.4.1. Erori

Erorile sunt defecte de importanta minora aparute in timpul. Apasand tasta **3 (MENU/OK)**, descrierea erorii va para pe display. Aceste erori nu vor oprii functionarea cazanului. Cand se produce o eroare, pe display va aparea urmatorul mesaj:

e s c	S e t
< E r r o r >	

5.4.2. Alarmer

Alarma se va activa atunci cand va aparea o problema majora legat de functionarea cazanului.

Cand apare o alarma, mesajul ALARM va clipi pe afisaj si va aparea un cod de alarma si o descriere. Urmatorul mesaj va aparea pe ecran:

i n f o	A L A R M	A 0 1
< D e c r i e r e A l a r m >		

COD	MESAJ	REZOLVARE
A01	Aprindere esuata	Curatati gratarul de pelleti si reaprindeti
A02	Fara flacara	Incarcati rezervorul cu pelleti
A03	Supratemperatura rezervor	Verificati senzor temperatura rezervor
A04	Alarma temperatura evacuare	Verificati senzor temperatura evacuare gaze si setari ardere
A05	Cos de fum blocat	Verificati cosul de fum, curatati de cenusa sau alte obstacole
A06	Aer ardere insuficient	Curatati gratarul, cosul de fum si admisia de aer
A07	Usa deschisa	Asigurati-va ca usa este inchisa
A08	Ventilator evacuare defect	Chemati service
A09	Senzor temperatura evacuare gaze defect	Chemati service
A10	Ignitor defect	Chemati service
A11	Alimentator defect	Chemati service
A13	Panou control defect	Chemati service
A15	Nivel scazut pelleti	Verificati cantitatea de pelleti din rezervor
A16	Presiune instalatie	Asigurati presiune corecta in instalatie
A18	Supratemperatura	Eliminati cauzele supratemperaturii

Daca tineti apasat **tasta 1 (MODE/ESC)**, va aparea o indicatie a cauzei alarmei, conform urmatorului tabel:

MESAJ	DESCRIERE
Service	Chemati service pentru intretinere periodica
Ex. temperature sensor error	Senzor temperatura gaze arse defect
Water temperature sensor error	Senzor temperatura apa cazan defect
Water pressure sensor error	Senzor presiune apa defect
Water pressure out of limits	Presiunea maxima de apa din instalatie este depasita

6. PORNIREA CAZANULUI

6.1. Verificarea inițială

Înainte de a porni cazanul verificați:

- Verificați toate conexiunile hidraulice și asigurați-vă că sunt strânse. Asigurați-vă că nu există scurgeri sau umiditate pe țevi sau alte echipamente.
- Asigurați-vă ca la coșul de fum conexiunea este bine făcută și nu sunt scăpări de gaze.
- Verificați dacă presiunea din instalație este în parametri optimi.
- Asigurați-vă ca pompa cazanului funcționează.
- Asigurați-vă că vanele de separare ale cazanului sunt deschise.
- Asigurați-vă ca în camera centralei este suficient oxigen și ventilație naturală.
- Asigurați-vă ca sunt pelleti în rezervor.



Nu depozitați materiale inflamabile sau combustibili aproape de cazan! Înainte de a porni cazanul asigurați-vă că în camera cazanului totul este în regulă.

6.2. Pornirea cazanului

6.2.1. Pornire manuala

Țineți apăsată **tasta 5 (ON/OFF)** pentru 2 secunde până când mesajul IGNITION va apărea pe display.



6.2.2. Pornirea de către senzorul temperatura camerei

Cazanul va porni automat când valoarea temperaturii camerei este sub limita setată. Se va putea folosi acest mod doar dacă senzorul de temperatura al camerei este activat (vezi paragraf 5.3.5), este ales modul AUTO sau ECO, și cazanul este pornit.

6.2.3. Pornirea de către cronotermostat

Cazanul va porni automat în funcție de setările cronotermostatului (vezi paragraf 5.3.3 **Error! eference source not found.**), atunci când cazanul este pornit și este ales modul ECO sau AUTO.

6.2.4. Pornire de la termostatul de camera

Cazanul va porni automat când va primi semnal de la un termostat de camera. Aceasta presupune ca termostatul de camera să fie conectat la cazan (vezi paragraf 4.1), să fie ales modul AUTO sau ECO, iar cazanul să fie pornit de la intrerupătorul situat în spate.

7. OPRIRE CAZAN

7.1.1. Oprire manuala

Tineti apasata **tasta 5 (ON/OFF)** pentru 2 secunde pana cand STOP va aparea pe display.



7.1.2. Oprire de catre senzorul pentru temperatura camerei

Cazanul se va opri automat cand se va atinge temperatura setata. Se va putea folosi acest mod doar daca senzorul de temperatura al camerei este activat (vezi paragraf 5.3.5), este ales modul AUTO sau ECO, si cazanul este pornit.

7.1.3. Oprire de la cronotermostat

Cazanul se va opri automat in functie de starile cronotermostatului (vezi paragraf **Error! eference source not found.**), atunci cand cazanul este pornit si este ales modul ECO sau AUTO.

7.1.4. Oprire mod SLEEP

Cazanul se va opri automat in functie setarile modului SLEEP (vezi paragraf 0). Modul Sleep are prioritate fata de alte setari efectuate in meniul Cronotermostat.

7.1.5. Oprire de la termostatul de camera

Cazanul se va opri automat cand va primi semnal de la un termostat de camera. Aceasta presupune ca termostatul de camera sa fie conectat la cazan (vezi paragraf **Error! Reference ource not found.**), sa fie ales modul AUTO sau ECO, iar cazanul sa fie pornit de la intrerupatorul situat in spate.




Nu opriți cazanul prin intermediul comutatorului principal ON/OFF! Acest lucru poate cauza deteriorarea cazanului și poate duce la semnale de alarmă.

8. MENTENANTA

8.1. Curatarea cazanului

Cazanele pe combustibil solid necesită o curățare regulată pentru a funcționa corect și eficient. **Curățarea trebuie efectuată cel puțin o dată pe săptămână.**

 **Cazanul trebuie oprit înainte de curățare! Asigurați-vă că toate dispozitivele sunt oprite, iar cazanul s-a răcit. Este strict interzisă curățarea acestuia în funcțiune!**

8.2. Intervale de mentenanță

8.2.1. Mentenanța zilnică

Presiunea din rețea trebuie verificată zilnic pentru a vă asigura că este în limitele admise. Asigurați-vă că toate dispozitivele de siguranță și pompele funcționează corect.

8.2.2. Mentenanța săptămânală

Cazanul trebuie curățat la fiecare 3-4 zile sau cel puțin o dată pe săptămână, în funcție de cantitatea de cenușă acumulată. Cenușa este colectată în cenusar situat sub gratar. Verificați regulat cantitatea de cenușă acumulată în cenusar.

Pentru a curăța schimbătorul de căldură, deschideți capacul exterior al usii și folosiți manerul de curățare. Apasați ferm de 3-5 ori.



Pentru a curăța cenușa, deschideți capacul exterior al usii și usa interioară a cazanului. Razuți cenușa de pe toate suprafețele. Curățați gratarul de cenușă și asigurați-vă că este curat.

Curățarea gratarului și a casetei de cenușă se poate face și prin utilizarea unui aspirator de cenușă.



Toate lucrări de curățare trebuie efectuate doar cu cazanul oprit și răcit!

8.2.3. Mentenanța periodică

Întreținerea periodică poate fi făcută doar de un tehnician autorizat. Frecvența acestei întrețineri depinde de calitatea pelletului folosit, timpul de funcționare și cosul de fum.

Chemati service-ul atunci când mesajul **Service** apare pe display, pentru întreținere periodică sau dacă aveți probleme de funcționare ale cazanului.

8.2.4. Mentenanța anuală

Este obligatoriu ca întreținerea anuală să fie făcută de un tehnician autorizat. Întreținerea anuală include curățarea cazanului și a schimbătorului de căldură, controlul partilor mecanice, electrice și a echipamentelor de siguranță ale cazanului.

Verificați usile și cordonul de izolare. Asigurați-vă că contactul este etans. Dacă se depune cenușă pe cordonul de izolare, curățați-l.

Goliți rezervorul de peleti pentru a evita acumularea de umezeală în peleti și blocarea șneului.

**THERMOSTAHL ROMANIA
HEATING SYSTEMS S.R.L.**

DRUMUL OSIEI 57-59, sector 6
Bucharest 062395, Romania
www.thermostahl.ro